

HENKILÖSTÖTILINPÄÄTÖS

2010



OPETUSHALLITUS

Osaamisen ja sivistyksen asialla

| SISÄLTÖ | Sivu |
|--|------|
| JOHDANTO | |
| TIIVISTELMÄ | 1 |
| 1 HENKILÖSTÖPANOKSET | |
| 1.1 Henkilöstömäärä | 2 |
| 1.2 Henkilöstörakenne | |
| 1.2.1 Henkilöstöryhmät | 3 |
| 1.2.2 Sukupuolijakauma | 3 |
| 1.2.3 Määräaikaiset | 4 |
| 1.2.4 Kokoaikaiset ja osa-aikaiset | 4 |
| 1.2.5 Ikäjakautuma | 5 |
| 1.2.6 Koulutustaso | 5 |
| 1.3 Työaika | |
| 1.3.1 Työajan käyttö | 6 |
| 1.3.2 Säännöllisen työajan ylitykset ja työaikapankki | 7 |
| 1.3.3 Etätö | 7 |
| 1.4 Työvoimakustannukset | 8 |
| 2 HENKILÖSTÖTARVE | 11 |
| 3 HENKILÖSTÖN MOTIVAATIO JA TYÖKUNTO | |
| 3.1 Työtyytyväisyys | 11 |
| 3.2 Sairastavuus ja tapaturmat | 12 |
| 3.3 Vaihtuvuus | |
| 3.3.1 Lähtövaihtuvuus | 13 |
| 3.3.2 Eläkkeelle siirtyminen | 13 |
| 3.3.3 Tulovaihtuvuus | 14 |
| 3.3.4 Palvelusaika omassa organisaatiossa | 14 |
| 4 HENKILÖSTÖINVESTOINNIT | |
| 4.1 Työhyvinvoinnin ja työkuoron edistäminen ja ylläpito | 14 |
| 4.2 Työterveyshuolto | 15 |
| 4.3 Henkilöstön kehittäminen | 15 |
| 5 PALKKAUS | 16 |
| 6 TALOUDELLISET TUNNUSLUVUT | 16 |
| TUNNUSLUKUKOOSTE | 17 |

JOHDANTO

Asiantunteva ja motivoitunut henkilöstö on Opetushallituksen tärkein voimavara ja kriittinen menestystekijä. Tämä vuodelta 2010 laadittu henkilöstötilinpäätös kuvaa erityisesti henkilöstössä ja työn tekemisessä tapahtuneita muutoksia edellisiin vuosiin verrattuna. Yleiskuva kehityksestä on myönteinen, mutta lähivuosiin kohdistuu myös lukuisia henkilöstöön liittyviä haasteita.

Opetushallituksen henkilöstön lukumäärä pysyi vuoden 2009 tasolla. Toimintamenomomentin osalta henkilötyövuosien määrä sen sijaan laski 6,2 henkilötyövuoden verran alittaen valtion Opetushallitukselle asettaman tuottavuustavoitteen. Suurten ikäluokkien alkanut poistuminen työmarkkinoilta näkyy mm. pitkään jatkuneen keski-ikänsä nousun taittumisenä lievään laskuun. Kuitenkin edelleen asiantuntijavaltaisen henkilöstön suurin ikäryhmä oli 60 vuotta täyttäneet, seuraavaksi suurin ryhmä oli 55-59 -vuotiaat.

Määräaikaisten virkamiesten lukumäärä on pienentynyt aina vuoteen 2009 saakka. Viime vuonna alkanut lievä nousu kuvastaa mm. virastolle annettujen tietohallinnon erityistehtävien lisääntymistä, trendi jatkunee vielä vuonna 2011.

Tehdyn työajan osuus laski viime vuonna noin kaksi prosenttiyksikköä johtuen suurelta osin vuosilomien ja lomarahavapaiden osuuksien lisääntymisestä. Virastossa käytössä oleva työaikapankki ja joustavan työajan järjestelmä tarjoavat mahdollisuuden joustavaan työaikaan. Järjestelmistä huolimatta vuosittain on leikkautunut runsaasti työtunteja.

Työtyytyväisyys on noussut vuosittaisessa mittauksessa arvoon 3,3 samalla kun vastausprosentti on kohonnut 70 prosenttiin. Työilmapiiri ja yhteistyö sekä työn sisältö ja haastelleisuus arvioitiin korkeimmalle. Heikoimmat arviot tulivat tyytyväisyydestä palkkaukseen sekä tiedonkulusta.

Lähivuosien haasteet liittyvät kasvavaan henkilöstön vaihtuvuuteen ja vielä muutaman vuoden verran jatkuvaan henkilöstön määrän vähenemiseen. Molemmat tekijät yhdessä aiheuttavat erityisesti henkilöstön osaamiseen ja sen kehittämiseen kohdistuvia paineita.

TIIVISTELMÄ 2009 > 2010

1 HENKILÖSTÖPANOKSET

| | | | |
|---------------------------------|--------------------------|-----------------------|------------------|
| 1.1 Henkilöstömäärä | henkilömäärä | 291 > 291 | = +/- 0 henkilöä |
| | henkilötyövuodet | 286,5 > 279,9 | = - 6,6 htv |
| 1.2 Henkilöstörakenne | henkilöstöryhmät: johto | 2,4 > 2,4 % | = +/- 0,0 %-yks. |
| | esimiehet | 6,2 > 6,2 % | = +/- 0,0 %-yks. |
| | asiantuntijat | 68,1 > 73,2 % | = + 5,1 %-yks. |
| | muu henkilöstö | 23,6 > 18,2 % | = - 5,4 %-yks. |
| | sukupuolijakauma: miehet | 27,1 > 25,8 % | = - 1,3 %-yks. |
| | naiset | 72,9 > 74,2 % | = + 1,3 %-yks. |
| | määräaikaiset | 7,2 > 8,9 % | = + 1,7 %-yks. |
| | osa-aikaiset | 5,5 > 6,2 % | = + 0,7 %-yks. |
| | keski-ikä | 51,2 > 51,0 v | = - 0,2 v |
| | koulutustasoindeksi | 6,1 > 6,1 | = +/- 0,0 |
| 1.3 Työaika | tehty vuosityöaika | 195,2 > 194,8 pv/htv | = - 0,4 pv/htv |
| 1.4 Työvoimakustannukset | | 57 772 > 60 395 €/htv | = + 2 623 € |

2 HENKILÖSTÖTARVE

vaikuttavat muun muassa eläkeiän saavuttavien määrän kasvu ja valtion tuottavuusohjelman mukainen henkilöstömäärän vähennysveloite

3 HENKILÖSTÖN MOTIVAATIO JA TYÖKUNTO

| | | | |
|---------------------------------------|--------------------------------|---|-------------------------|
| 3.1 Työtyytyväisyys | työtyytyväisyysindeksi | 3,2 > 3,3 | = + 0,1 |
| 3.2 Sairastavuus ja tapaturmat | sairauspoissaolot | 10,1 > 10,1 työp/htv | = +/- 0,0 työp/htv |
| | tapaturmat | 2,5 > 2,9 tapausta/htv | = + 0,4 tapausta/htv |
| | | | ei oleellisia muutoksia |
| 3.3 Vaihtuvuus | poistuma | 14,1 > 9,3 % ed. v:n lopun henkilöstöstä | = - 4,8 %-yks. |
| | eläkkeelle | 7,0 > 2,4 % ed. v:n lopun henkilöstöstä | = - 4,6 %-yks. |
| | keskim. eläkkeellesiirtymisikä | 64,8 > 63,7 | = - 1,1 v |
| | rekrytoinnit | 23,6 > 29,2 % ed. v:n lopun henkilöstöstä | = + 5,6 %-yks. |
| | vakinaisiksi | 27,0 > 16,5 % rekrytoinneista | = - 10,5 %-yks. |
| | keskim. palvelusaika | 15,0 > 14,5 v | = - 0,5 v |

4 HENKILÖSTÖINVESTOINNIT

4.1 Työhyvinvoinnin ja työkyvyn edistäminen ja ylläpito

virkestys ja liikunnan tukeminen 212 > 482 €/htv = + 270 €/htv

4.2 Koulutus

henkilöstökoulutus 1,0 > 2,0 työp/htv = + 1,0 työp/htv

koulutuskustannukset 496 > 740 €/htv = + 244 €/htv

4.3 Työterveydenhoito

kustannukset (sis. terv.tark.) 666 > 591 €/htv = - 75 €/htv

5 PALKKAUS

keskimääräinen kk-palkka 3 820 > 3 591 € = - 229 €

6 TALOUDELLISET TUNNUSLUVUT

liikevaihto 22 282 > 23 399 €/htv = + 1 117 €/htv

toimintamenot 69 179 > 76 276 €/htv = + 7 097 €/htv

Vuoden 2010 Opetushallituksen henkilöstötilinpäätös käsittelee viraston henkilöstöä. Kirjanpitoyksikköön kuuluvien oppilaitosten henkilöstötiedot raportoidaan erikseen. Brysselissä ja Luxemburgissa toimivien Eurooppa-koulujen opettajat (vuoden 2010 lopussa 31 henkilöä) eivät ole mukana tilinpäätöstarkasteluissa.

1 HENKILÖSTÖPANOKSET

1.1 Henkilöstömäärä

Opetushallituksen henkilömäärä oli vuoden 2010 lopussa 291 henkilöä eli yhtä suuri kuin vuoden 2009 lopussa. Sen sijaan henkilötyövuosien määrä oli vuodesta 2009 vuoteen 2010 vähentynyt 2,3 prosenttia (6,6 htv). Vähennys kohdistui pääasiassa toimintamenomomentilta palkattuun henkilöstöön.

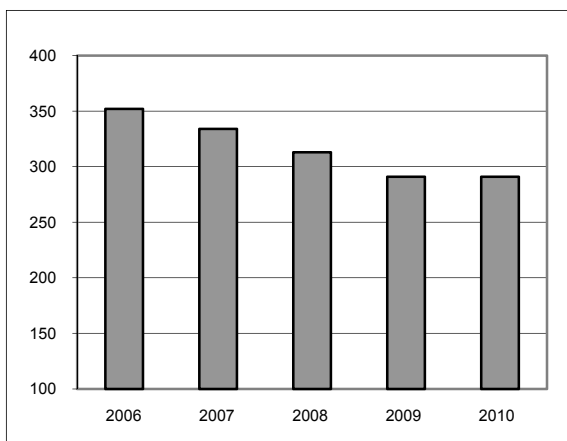
Taulukko 1. Henkilöstön lukumäärä vuoden lopussa ja harjoittelijoiden lukumäärä kalenterivuonna (yhden harjoittelijan harjoittelu-aika on yleensä 3 kk)

| | Henk.lukum. 31.12. | Muutos % | Harj. lkm. |
|------|-----------------------|----------|------------|
| 2006 | 352 | - 0,6 | 34 |
| 2007 | 334 | - 5,1 | 18 |
| 2008 | 313 | - 6,3 | 1 |
| 2009 | 291 | -7,0 | 12 |
| 2010 | 291 | 0,0 | 20 |

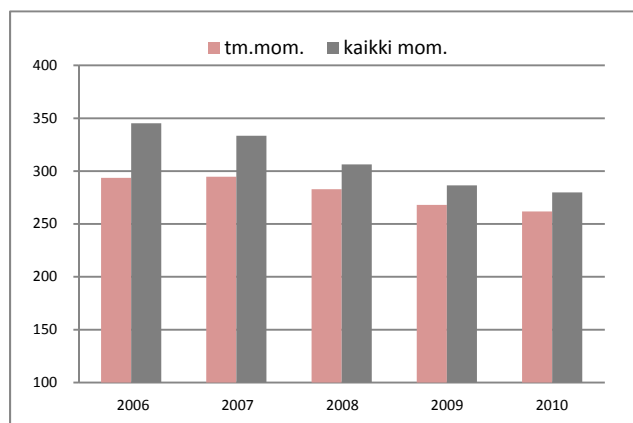
Taulukko 2. Henkilötyövuosien määrä (toimintamäärärahoilla ja muulla rahoituksella palkatut; ei sisällä harjoittelijoita) ja prosentuaalinen muutos edellisestä vuodesta

| | Tm. mom. | Muutos % | Muut mom. | Muutos % | Yht. | Muutos % |
|------|-------------|-------------|--------------|-------------|-------|-------------|
| 2006 | 293,6 | - 3,9 | 51,7 | + 21,6 | 345,3 | - 0,8 |
| 2007 | 294,7 | + 0,4 | 38,7 | - 25,3 | 333,4 | - 3,4 |
| 2008 | 282,9 | - 4,0 | 23,5 | -39,3 | 306,4 | - 8,1 |
| 2009 | 268,1 | -5,2 | 18,4 | -21,7 | 286,5 | -6,5 |
| 2010 | 261,9 | -2,3 | 18,0 | -2,2 | 279,9 | -2,3 |

Kuvio 1. Henkilöstön lukumäärä vuoden lopussa



Kuvio 2. Henkilötyövuodet 2006 – 2010, toimintamenomomentti ja kaikki momentit



1.2 Henkilöstörakenne

1.2.1 Henkilöstöryhmät

Henkilöstötilinpäätöksessä henkilöstöä tarkastellaan seuraavina ryhminä:

| | | |
|-----------------------|---|--|
| <i>Johto</i> | = | <i>pääjohtaja, ylijohdaja sekä ballintohtaja ja muiden toimintayksiköiden johtajat</i> |
| <i>Esimiehet</i> | = | <i>yksiköiden päälliköt</i> |
| <i>Asiantuntijat</i> | = | <i>henkilöt, jotka työskentelevät verraten itsenäisissä asiantuntijatehtävissä</i> |
| <i>Muu henkilöstö</i> | = | <i>valmistelevisissa ja avustavissa tehtävissä työskentelevät</i> |

Taulukko 3. Henkilöstöryhmät (% henkilöstöstä)

| Henk.ryhmä | 2006 | 2007 | 2008 | 2009 | 2010 |
|----------------|------|------|------|------|------|
| Johto | 1,4 | 1,5 | 1,6 | 2,4 | 2,4 |
| Esimiehet | 5,7 | 6,6 | 6,7 | 6,2 | 6,2 |
| Asiantuntijat | 64,8 | 66,5 | 68,1 | 67,0 | 73,2 |
| Muu henkilöstö | 28,1 | 25,4 | 23,6 | 24,4 | 18,2 |

Vuosina 2009 ja 2010 johdon osuus koko henkilöstöstä on ollut 2,4 prosenttia. Vuoden 2009 lopussa koko valtiolla johtoon kuuluvia laskettiin olleen keskimäärin vajaa kaksi prosenttia henkilöstöstä. Muiden esimiesten osuus henkilöstöstä oli vuoden 2009 lopussa koko valtiolla keskimäärin viisi prosenttia.

Henkilöstön vähentyessä Opetushallituksen tehtävät painottuvat yhä enemmän asiantuntijatehtäviin. Asiantuntijoiden osuus koko henkilöstöstä kasvoi yli kuusi prosenttiyksikköä vuodesta 2009 vuoteen 2010. Valmistelevisissa ja avustavissa tehtävissä työskentelevien osuus väheni vastaavasti.

1.2.2 Sukupuolijakauma

Taulukko 4. Sukupuolijakauma (% henkilöstöryhmästä)

| | 2006 | 2007 | 2008 | 2009 | 2010 |
|----------------------|------|------|------|-------|------|
| Johto | | | | | |
| miehiä | 20,0 | 20,0 | 40,0 | 100,0 | 85,7 |
| naisia | 80,0 | 80,0 | 60,0 | 0,0 | 14,3 |
| Esimiehet | | | | | |
| miehiä | 55,0 | 45,5 | 38,1 | 33,3 | 27,8 |
| naisia | 45,0 | 54,5 | 61,9 | 66,7 | 72,2 |
| Asiantuntijat | | | | | |
| miehiä | 28,9 | 28,8 | 30,5 | 30,8 | 29,1 |
| naisia | 71,1 | 71,2 | 69,5 | 69,2 | 70,9 |
| Muu henk. | | | | | |
| miehiä | 12,1 | 11,8 | 12,2 | 8,5 | 3,8 |
| naisia | 87,9 | 88,2 | 87,8 | 91,5 | 96,2 |
| Yhteensä | | | | | |
| miehiä | 25,6 | 25,4 | 26,8 | 27,1 | 25,8 |
| naisia | 74,4 | 74,6 | 73,2 | 72,9 | 74,2 |

Naisten osuus henkilöstöstä oli lähes kolme neljäsosaa. Vuodesta 2009 se oli hiukan kasvanut.

Koko valtiolla naisten osuus johdosta oli vuoden 2009 lopussa lähes 34 prosenttia, sen sijaan muista esimiehistä vain vähän yli 27 prosenttia. Opetushallituksessa naisia muista esimiehistä oli vuoden 2010 lopussa yli 72 prosenttia.

Asiantuntijoiden ryhmässä naisten osuus oli Opetushallituksessa vuoden 2010 lopussa 71 prosenttia, kun koko valtiolla edellisvuoden lopussa puolet asiantuntijoista oli naisia. Koko valtiolla naisten osuus asiantuntijoista on suunnilleen sama kuin koko henkilöstöstä.

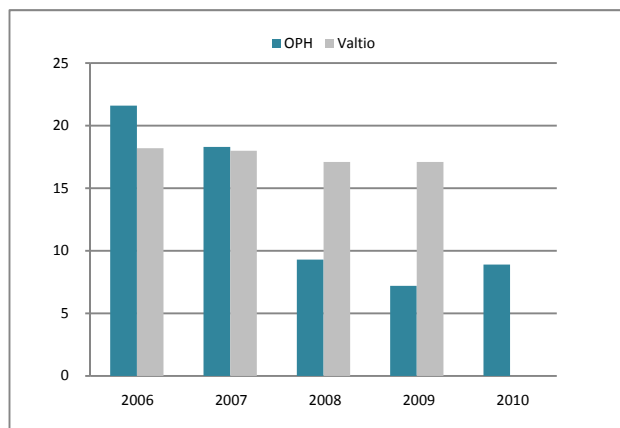
1.2.3 Määräaikaiset

Määräaikaisiksi lasketaan henkilöt, jotka on nimitetty virkaan tai tehtävään määräaikaisesti ja joilla ei ole taustavirkaa Opetushallituksessa.

Taulukko 5. Määräaikaiset % henkilöstöstä OPH:ssa ja koko valtiolla sekä määräaikaisten asiantuntijoiden %-osuus asiantuntijoista OPH:ssa vuosien lopussa

| Vuosi | % henk. | % as.tunt. | Valtio |
|-------|---------|------------|--------|
| 2006 | 21,6 | 24,1 | 18,2 |
| 2007 | 18,3 | 19,4 | 18,0 |
| 2008 | 9,3 | 8,9 | 17,1 |
| 2009 | 7,2 | 5,6 | 17,1 |
| 2010 | 8,9 | 7,5 | |

Kuvio 3. Määräaikaiset % henkilöstöstä Opetushallituksessa ja koko valtiolla



Määräaikaisten osuus henkilöstöstä kasvoi yli puolitoista prosenttiyksikköä vuodesta 2009. Asiantuntijoiden ryhmässä määräaikaisten osuus kasvoi lähes kaksi prosenttiyksikköä. Määräaikaisten määrän kasvuun vaikutti lähinnä lisääntynyt sijaisten tarve sekä tietohallinnon projektiluonteisten tehtävien kasvu.

Kuitenkin Opetushallituksessa määräaikaisten osuus henkilöstöstä on huomattavan pieni verrattuna koko valtiolla määräaikaisena työskentelevien osuuteen henkilöstöstä.

Opetushallituksessa määräaikaisista oli naisia 61,5 prosenttia ja miehiä 38,5 prosenttia. Naisista oli määräaikaisia 7,4 prosenttia ja miehistä 13,3 prosenttia.

Vuoden 2009 lopussa koko valtiolla naisista työskenteli määräaikaisena 20,2 prosenttia.

1.2.4 Kokoaikaiset ja osa-aikaiset

Taulukko 6. Koko- ja osa-aikaiset, % henkilöstöstä/kokoaikaisista tai osa-aikaisista

| | 2008 | 2009 | 2010 |
|---------------------|-------------|-------------|-------------|
| Kokoaikaiset | 94,6 | 94,5 | 93,8 |
| miehiä | 27,0 | 26,9 | 26,0 |
| naisia | 73,0 | 73,1 | 74,0 |
| Osa-aikaiset | 5,4 | 5,5 | 6,2 |
| miehiä | 23,5 | 31,3 | 22,2 |
| naisia | 76,5 | 68,8 | 77,8 |

Osa-aikaisena työskennelleiden osuus Opetushallituksen henkilöstöstä lisääntyi vuodesta 2009. Etenkin naisista osa-aikaisena työskennelleiden osuus kasvoi.

Vuoden 2009 lopussa koko valtion henkilöstöstä osa-aikaisena työskenteli 8,6 prosenttia, kun vastaava luku Opetushallituksessa vuoden 2010 lopussa oli 6,2 prosenttia, vaikka osuus edellisvuodesta kasvoikin.

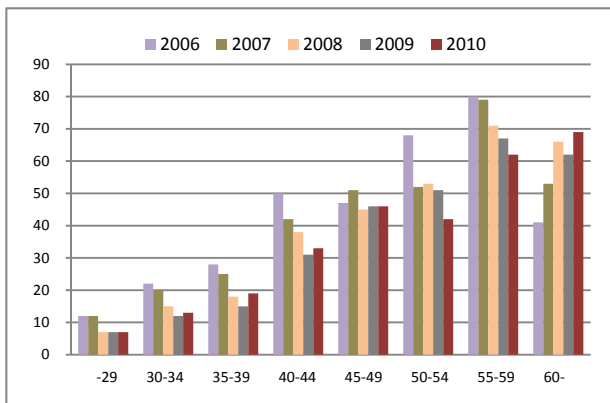
1.2.5 Ikäjakauma

Taulukko 7. Henkilöstön keski-ikä

| | 2006 | 2007 | 2008 | 2009 | 2010 |
|--------|------|------|------|------|------|
| Oph | 48,9 | 49,4 | 51,1 | 51,2 | 51,0 |
| Valtio | 43,4 | 43,7 | 44,0 | 44,0 | |

Taulukko 8. 45-v ja sitä vanhempien %-osuus henkilöstöstä

| | 2006 | 2007 | 2008 | 2009 | 2010 |
|--------|------|------|------|------|------|
| Oph | 67,8 | 70,4 | 75,1 | 77,7 | 75,6 |
| Valtio | 48,4 | 49,4 | 50,5 | 50,5 | |

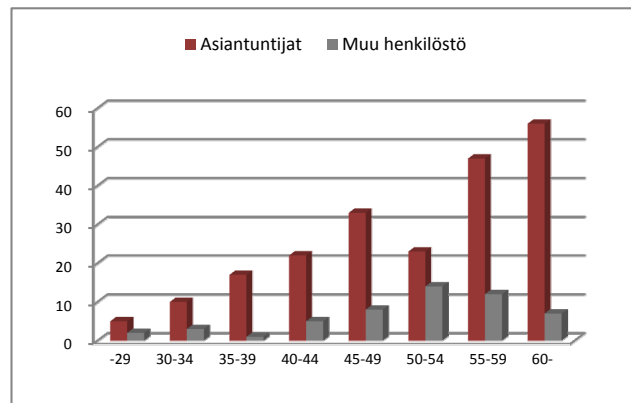
Kuvio 4. Henkilöstön ikäjakauma 2006 -2010 lopussa
Y-akselilla henkilöiden lukumäärä

Henkilöstön keski-ikä laski Opetushallituksessa vuonna 2010 eläköitymisten ja uusien rekrytointien seurauksena. Jo vuonna 2008 keski-ikä nousi yli 51 vuoden, mutta vuonna 2010 keski-ikä oli tasan 51 vuotta.

Myös 45-vuotiaiden ja sitä vanhempien osuus henkilöstöstä pieneni yli kaksi prosenttiyksikköä, mutta oli siitä huolimatta yli 75 prosenttia henkilöstöstä.

Koko valtion henkilöstöstä noin puolet on 45 vuotta täyttäneitä.

Kuvio 5. Asiantuntijoiden ja muun henkilöstön ikäjakaumat 2010; Y-akselilla henkilöiden lukumäärä



Vuoden 2010 lopussa suurin ikäryhmä Opetushallituksessa oli 60 vuotta täyttäneet. Seuraavaksi suurin ryhmä oli 55-59 -vuotiaat. Myös asiantuntijoista nämä ikäryhmät olivat suurimmat. Mutta toisaalta yli 40 prosenttia asiantuntijoista oli alle 50-vuotiaita. Ryhmässä Muu henkilöstö suurin ikäryhmä on 50-54 -vuotiaat. Ikäryhmissä 30-44 henkilömäärät ovat hiukan lisääntyneet, mikä alensi henkilöstön keski-ikä.

1.2.6 Koulutustaso

Nykyisin henkilöstön koulutustaso luokitellaan Tilastokeskuksen koulutusluokituksen mukaan seuraavasti.

| Tutkinnon taso | Tutkintokoodi | Esimerkkejä tutkinnoista |
|-------------------------|---------------|---|
| perusaste | 1 | kansakoulu (alempi perusaste) |
| | 2 | keski- tai peruskoulu (ylempi perusaste) |
| keskiaste | 3,5 | mm. ammattikoulutasoinen ja alempitasoinen opistokoulutus ja pelkkä ylioppilastutkinto |
| alin korkea-aste | 5 | mm. ylemmät opistotutkinnot, kuten merkonomien ja tekniikan tutkinnot |
| alempi korkeakouluaste | 6 | mm. yliopistojen ja korkeakoulujen välitutkinnot ja ammattikorkeakoulututkinnot |
| ylempi korkeakouluaste | 7 | yliopistojen ja korkeakoulujen ylemmät tutkinnot, mm. entiset ylemmät kandidaattitutkinnot ja nykyiset maisteritutkinnot ja lääketieteen lisensiaatin tutkinnot |
| tutkijakoulutusaste | 8 | lisensiaatin (ei lääketieteen) ja tohtorin tutkinnot |
| koulutusaste tuntematon | 9 | yhdistetään tulosteissa perusasteeseen |

Taulukko 9. Koulutustasoindeksi

| | 2006 | 2007 | 2008 | 2009 | 2010 |
|------------------------|------------|------------|------|------------|------------|
| Johto | 7,6 | 7,6 | | 7,1 | 7,4 |
| Esimiehet | 7,0 | 7,2 | | 7,2 | 7,0 |
| Asiantuntijat | 6,8 | 6,7 | | 6,7 | 6,5 |
| Muu henkilöstö | 4,0 | 4,0 | | 3,9 | 3,9 |
| Koko henkilöstö | 6,0 | 6,1 | | 6,1 | 6,1 |

Vuoteen 2007 saakka henkilöstön koulutustasoa tarkasteltiin neljän koulutusasteen mukaan. Koulutusasteet olivat perusaste, keskiaste, korkeakouluaste ja tutkijakoulutus. Koulutustason laskentaperusteiden muuttaminen ei kuitenkaan näytä oleellisesti vaikuttaneen koulutustasoindeksiin.

Vuoden 2010 lopussa yli 70 prosenttia Opetushallituksen henkilöstöstä oli korkeakoulu- tai yliopistotason tutkinnon suorittaneita. Koko valtiolla vastaava luku oli vuoden 2009 lopussa vajaat 46 prosenttia. Ylemmän korkeakoulututkinnon suorittaneiden osuus oli Opetushallituksessa yli 64 prosenttia ja koko valtiolla 36 prosenttia. Tutkijakoulutuksen suorittaneiden prosentuaalisessa osuudessa ei ollut sen sijaan kovin suurta eroa Opetushallituksen ja koko valtion henkilöstön välillä: Opetushallituksessa tutkijakoulutuksen (lisansiaatti, tohtori) suorittaneiden osuus henkilöstöstä oli 11,3 prosenttia ja koko valtiolla 10,0 prosenttia.

1.3 Työaika

1.3.1 Työajan käyttö

Kokonaistyöaika lasketaan kertomalla kalenterivuoden työpäivien lukumäärä henkilötyövuosien määrällä. Kokonaistyöaika jakautuu tehtyyn ja ei-tehtyyn vuosityöaikaan. Ei-tehtyä vuosityöaikaan ovat muun muassa vuosiloma-aika, sairauspäivät ja henkilöstökoulutuspäivät.

Taulukko 10. Työajan käyttö

| | % kokonaisvuosityöajasta | | | | | Työp. |
|----------------------------------|-----------------------------|--------------|--------------|--------------|--------------|---------------|
| | 2006 | 2007 | 2008 | 2009 | 2010 | 2010 |
| Vuosiloma, lomarahavap. | 13,1 | 15,2 | 13,6 | 15,9 | 17,6 | 12 537 |
| Äitiys- ja vanhemp.vapaa | 0,5 | 0,7 | 0,5 | 0,6 | 0,6 | 428 |
| Laps. sair. joht. poissaolo | 0,2 | 0,1 | 0,1 | 0,1 | 0,1 | 93 |
| Sairaus | 3,6 | 4,4 | 3,6 | 4,0 | 3,9 | 2 791 |
| Tapaturmat | 0,1 | 0,0 | 0,1 | 0,0 | 0,1 | 37 |
| Kuntoutus | 0,3 | 0,3 | 0,3 | 0,1 | 0,0 | 31 |
| Palkall. virkamiesvaihto | 0,3 | 0,3 | 0,2 | 0,0 | 0,0 | 0 |
| Opintovapaa, palkallinen | 0,2 | 0,2 | 0,2 | 0,1 | 0,1 | 62 |
| Henkilöstökoulutus | 1,7 | 1,4 | 0,5 | 0,4 | 0,8 | 557 |
| Ammattiyhd.koulutus | 0,0 | 0,0 | 0,0 | 0,0 | 0,0 | 16 |
| Muu palkallinen vapaa | 0,0 | 0,0 | 0,0 | 0,0 | 0,0 | 21 |
| Ei-tehty vuosityöaika | 19,9 | 22,7 | 19,1 | 21,2 | 23,3 | 16 573 |
| Tehty vuosityöaika | 80,1 | 77,3 | 80,9 | 78,8 | 76,7 | 54 522 |
| | Kokonaisvuosityöaika | | | | | 71 095 |
| Tehty vuosityöaika pv/htv | 201,1 | 193,3 | 205,5 | 198,5 | 194,8 | |

Vuonna 2010 ei-tehtyyn vuosityöajan osuus kokonaistyöajasta kasvoi yli kaksi prosenttiyksikköä. Henkilöstökoulutuksen osuus kasvoi vajaat puoli prosenttiyksikköä. Eniten ei-tehtyyn vuosityöajan kasvuun vaikutti kuitenkin vuosilomien ja lomarahavapaiden osuuden lisääntyminen.

Vuosilomat sinänsä eivät lisääntyneet, eikä lomarahaa vaihdettu vapaaksi tavanomaista enempää. Mutta esimerkiksi aikaisempina vuosina vaihdettuja lomarahavapaita, joita oli säästetty, täytyi pitää pois, kun niiden pitoaika alkoi umpeutua. Virastosta jäi myös eläkkeelle henkilöitä, joilla normaalin vuosilomakertymän lisäksi oli ns. säästövapaita eli vuosilomaa säästössä.

Tehty vuosityöaika henkilötyövuotta kohden oli vuonna 2010 3,7 päivää vähemmän kuin vuonna 2009.

Taulukko 11. Työajan käyttö valtiolla (% kokonaistyöajasta)

| | 2005 | 2006 | 2007 | 2008 | 2009 |
|---------------------------|-------------|-------------|-------------|-------------|-------------|
| Tehty vuosityöaika | 79,4 | 82,1 | 80,5 | 81,0 | 81,9 |
| Henkilöstökoulutus | 1,9 | 1,5 | 1,2 | 1,4 | 0,7 |
| Vuosiloma, lomarahavap. | 13,0 | 11,7 | 12,9 | 12,6 | 12,5 |
| Sairaus | 3,6 | 3,7 | 4,2 | 3,8 | 3,6 |
| Tapaturmat | 0,1 | 0,1 | 0,1 | 0,1 | 0,1 |

Valtiolla tehdyn vuosityöajan osuus kokonaistyöajasta oli vuonna 2009 yli viisi prosenttiyksikköä korkeampi kuin Opetushallituksessa vuonna 2010.

Opetushallituksen vuoden 2009 tehdyn työajan osuuteen oli eroa yli kolme prosenttiyksikköä.

Ero johtuu pääasiallisesti vuosilomien osuuden vaikutuksesta tehtyyn vuosityöaikaan. Opetushallituksessa henkilöstön keski-ikästä ja sen johdosta pidemmästä virkaiästä johtuen valtaosalla henkilöstöstä on enemmän vuosilomaa kuin valtion henkilöstöllä keskimäärin. Myös sairauspoissaolojen osuus on Opetushallituksessa hiukan suurempi kuin valtiolla keskimäärin.

1.3.2 Säännöllisen työajan ylitykset ja työaikapankki

Opetushallituksessa on käytössä liukuvan työajan järjestelmä, jossa työntekijä voi liukumarajojen puitteissa työskennellä joustavasti henkilökohtaiset tarpeensa ja työtehtävien vaatimukset yhteen sovittaen. Tehty työaika tasataan neljän kuukauden tasoitusjaksoissa enintään 30 tuntiin, 31.8.2010 saakka tehty työaika tasattiin 40 tuntiin.

Sen lisäksi työaikajoustoa on lisätty työaikapankkijärjestelmällä. Jos tiedossa on normaalien työtehtävien lisäksi erityinen ruuhkahuippu, virkamies voi esimiehensä kanssa tehdä etukäteen sopimuksen, että 30 plus-tuntia ylittävät tunnit siirretään tasoitusjakson päätyttyä työaikapankkiin. Työaikapankkiin siirretyt tunnit voi sovittuna ajankohtana pitää kokonaisina vapaapäivinä.

Liukuvan työajan ja työaikapankin tarjoamista joustomahdollisuuksista huolimatta tehtyjä työtunteja leikkautuu myös kokonaan pois tasoitusjaksojen päättyessä. Taulukosta 12 näkyy, että noin neljäsosalla henkilöistä säännöllinen työaika ylittyi tasoitusjaksojen päättyessä.

Taulukko 12. Työaikasaldon leikkautumisrajan ylittäneet henkilö- ja tuntimäärät vuonna 2010

| | 30.4. | 31.8. | 31.12. | 2010 |
|------------------------------|--------------|--------------|--------------|--------------|
| Henkilöiden lkm | 77 | 61 | 78 | |
| miehet | 15 | 12 | 16 | |
| naiset | 62 | 49 | 62 | |
| Yli 40/30 plus-tunnit | 2 863 | 1 359 | 1 769 | 5 991 |
| siirretty työaikap. | 1 849 | 744 | 1 242 | 3 835 |
| leikkautunut | 1 014 | 615 | 527 | 2 156 |

Vuonna 2010 Opetushallituksessa tehtiin melkein 6 000 työajanseurantajärjestelmään kirjautunutta, säännöllisen työajan ylittänyttä työtuntia. Se on 826 työpäivää eli yli kolme henkilötyövuotta, lähes neljä jos laskennassa otetaan huomioon vuosiloma-aika.

Kokonaan pois leikkautui 297 työpäivän verran työtunteja.

Vuoden 2010 lopussa työaikapankissa oli 7 744 tuntia. Se on 1 068 työpäivää eli yli neljä kertaa vuoden 2010 työpäivien määrä.

1.3.3 Etätyö

Vuonna 2004 Opetushallituksessa otettiin käyttöön etätyömahdollisuus. Vuonna 2009 etätyösääntöjä päivitettiin siten, että pidempikestoisia etätyösopimuksia tehdään vain poikkeustapauksissa.

Vuonna 2010 tehtiin viisi kolmen kuukauden pituista etätyösopimusta ja yksi viiden kuukauden pituinen. Satunnaisia etätyöpäiviä tehtiin 248. Vähintään yhden päivän satunnaista etätyötä teki 56 henkilöä. Mutta 30 prosenttia kaikista satunnaisista etätyöpäivistä teki viisi henkilöä.

1.4 Työvoimakustannukset

Työvoimakustannukset koostuvat tehdyn työajan palkoista, välillisistä palkoista, sosiaaliturvan maksuista ja muista välillisistä työvoimakustannuksista. Tehdyn työajan palkat muodostavat noin 60 prosenttia työvoimakustannuksista. Välilliset palkat (lomaraha, vuosiloma-ajan palkat, lapsen syntymä ja hoito, sairausajan palkat, muut palkalliset vapaat ja koulutusajan palkat) ja sosiaaliturvan maksut muodostavat kummatkin noin viidesosan työvoimakustannuksista.

Taulukko 13. Työvoimakustannusvertailu

| | 2006 | 2007 | 2008 | 2009 | 2010 | Erotus 2009-2010 |
|---|-------|-------|-------|-------|-------|---------------------|
| Kokonaistyövoimakustannusten | | | | | | |
| %-muutos edellisestä vuodesta | | | | | | |
| Oph | - 1,0 | 2,3 | 1,8 | - 3,1 | 2,1 | + 5,2 |
| Valtio | | 3,6 | 10,8 | 4,4 | | |
| Välillisten työvoimakustannusten | | | | | | |
| %-osuus tehdyn työajan palkoista | | | | | | |
| Oph | 65,3 | 75,2 | 67,0 | 69,7 | 71,7 | + 2,0 |
| Valtio | 58,5 | 66,0 | 58,2 | 57,7 | | |
| Kokonaistyövoimakustannusten | | | | | | |
| %-osuus palkkasummasta | | | | | | |
| Oph | 125,8 | 127,1 | 126,0 | 126,0 | 124,2 | - 1,8 |
| Valtio | 126,3 | 129,7 | 124,9 | 125,2 | | |
| Tehdyn työajan palkkojen | | | | | | |
| %-osuus työvoimakustannuksista | | | | | | |
| Oph | 60,5 | 57,1 | 60,4 | 58,9 | 58,2 | - 0,7 |
| Valtio | 63,1 | 60,2 | 63,2 | 63,4 | | |
| Välillisten työvoimakustannusten | | | | | | |
| %-osuus työvoimakustannuksista | | | | | | |
| Oph | 39,5 | 42,9 | 39,6 | 41,1 | 41,8 | + 0,7 |
| Valtio | 36,9 | 39,8 | 36,8 | 36,6 | | |
| Välillisten palkkojen | | | | | | |
| %-osuus työvoimakustannuksista | | | | | | |
| Oph | 19,0 | 21,6 | 19,0 | 20,4 | 22,3 | + 1,9 |
| Valtio | 16,1 | 16,9 | 16,9 | 16,5 | | |
| Sosiaaliturvakustannusten | | | | | | |
| %-osuus työvoimakustannuksista | | | | | | |
| Oph | 18,0 | 18,8 | 18,5 | 18,4 | 16,8 | - 1,6 |
| Valtio | 19,0 | 20,8 | 18,2 | 18,4 | | |
| Muiden välillisten työvoimakust. | | | | | | |
| %-osuus työvoimakustannuksista | | | | | | |
| Oph | 2,5 | 2,6 | 2,2 | 2,3 | 2,7 | + 0,4 |
| Valtio | 1,8 | 2,1 | 1,7 | 1,7 | | |

Välillisten työvoimakustannusten osuus suhteessa tehdyn työajan palkkoihin kasvoi vuodesta 2009. Lisäys johtui etenkin vuosiloma-ajan ja sen johdosta vuosiloma-ajan palkkojen lisäyksestä. Tämä näkyy myös välillisten palkkojen osuudessa kaikista työvoimakustannuksista.

Muissa välillisissä työvoimakustannuksissa virkistys- ja sosiaalitoiminnan kustannukset kasvoivat vuoteen 2009 verrattuna. Tässä ryhmässä muun muassa kulttuurisetelien käyttöönotto, pelkkien liikuntasetelien sijasta, lisäsi kustannuksia. Myös syyskuun alusta käyttöön otettu ateriatuki näkyy virkistys- ja sosiaalitoiminnan kustannusten nousuna.

Sosiaaliturvakustannusten osuus työvoimakustannuksista aleni. Henkilötyövuotta kohden laskettuna alenivat työnantajan sosiaaliturvamaksut ja työnantajan eläkemaksut. Alennukseen vaikutti myös edellisvuotista suuremmat sairausvakuutuksen palautukset.

Kaiken kaikkiaan kokonaistyövoimakustannukset suhteessa palkkasummaan olivat pienemmät kuin vuonna 2009.

Seuraavissa taulukoissa (14 ja 15) tarkastellaan työvoimakustannuksia yksityiskohtaisemmin.

Vuonna 2010 henkilötyövuosi maksoi 60 395 euroa. Se oli yli 2 600 euroa enemmän kuin vuonna 2009.

Henkilöstötilinpäätös 2010

Taulukko 14. Työvoimakustannukset euroina, euroina/henkilötyövuosi sekä prosentteina tehdyn työajan palkoista

| Työvoimakustannuserä | € | € / henkilötyövuosi | | | | | % tehdyn työajan palkoista | | | | | |
|--|-------------------|---------------------|---------------|---------------|---------------|---------------|----------------------------|--------------|--------------|--------------|--------------|--------------|
| | 2010 | 2006 | 2007 | 2 008 | 2 009 | 2 010 | 2005 | 2006 | 2007 | 2008 | 2009 | 2010 |
| I. Palkkasumma | 13 607 829 | 37 777 | 39 593 | 44 251 | 45 841 | 48 617 | 134,7 | 131,4 | 137,8 | 131,4 | 134,6 | 138,2 |
| II. Tehdyn työajan palkat (I-A) | 9 844 932 | 28 752 | 28 738 | 33 664 | 34 053 | 35 174 | 100,0 | 100,0 | 100,0 | 100,0 | 100,0 | 100,0 |
| A. Väilliset palkat (A1+...+A6) | 3 762 897 | 9 026 | 10 855 | 10 587 | 11 788 | 13 443 | 34,7 | 31,4 | 37,8 | 31,4 | 34,6 | 38,2 |
| 1. lomarahat | 608 550 | 1 512 | 1 714 | 2 135 | 2 114 | 2 174 | 5,6 | 5,3 | 6,0 | 6,3 | 6,3 | 6,2 |
| 2. vuosiloma-ajan palkat | 2 399 639 | 4 958 | 6 025 | 6 018 | 7 276 | 8 573 | 19,6 | 17,2 | 21,0 | 17,9 | 21,8 | 24,4 |
| 3. lapsen syntymä ja hoito | 81 921 | 245 | 268 | 266 | 258 | 293 | 0,8 | 0,9 | 0,9 | 0,8 | 0,8 | 0,8 |
| 4. sairausajan palkat (sis. tapaturmat ja kuntoutus) | 547 226 | 1 477 | 1 748 | 1 747 | 1 886 | 1 955 | 5,8 | 5,1 | 6,1 | 5,2 | 5,6 | 5,6 |
| 5. muut palkalliset vapaat | 4 019 | 179 | 342 | 20 | 15 | 14 | 0,0 | 0,6 | 1,2 | 0,1 | 0,0 | 0,0 |
| 6. koulutusajan palkat *) | 121 542 | 654 | 758 | 400 | 239 | 434 | 2,9 | 2,3 | 2,6 | 1,2 | 0,7 | 1,2 |
| B. Sosiaaliturva (B7+...+B10) | 2 838 942 | 8 537 | 9 458 | 10 298 | 10 605 | 10 142 | 35,3 | 29,7 | 32,9 | 30,6 | 31,8 | 28,8 |
| 7. työnantajan sosiaaliturvamaksut | 312 398 | 1 575 | 1 653 | 1 772 | 1 463 | 1 116 | 9,6 | 5,5 | 5,8 | 5,3 | 4,4 | 3,2 |
| 8. eläkemaksut | 2 692 582 | 7 241 | 8 191 | 8 846 | 9 519 | 9 620 | 26,3 | 25,2 | 28,5 | 26,3 | 28,5 | 27,3 |
| 9. ryhmähenkivakuutus | 41 512 | 141 | 147 | 143 | 136 | 148 | 0,4 | 0,5 | 0,5 | 0,4 | 0,4 | 0,4 |
| 10. sairausvakuutuksen palautukset | - 207 550 | - 421 | - 533 | - 463 | - 513 | - 742 | - 1,1 | - 1,5 | - 1,9 | - 1,4 | - 1,5 | - 2,1 |
| C. Muut väilliset työvoimakust. (C11+...+C14) | 457 711 | 1 214 | 1 286 | 1 207 | 1 326 | 1 636 | 6,4 | 4,2 | 4,5 | 3,6 | 3,9 | 4,6 |
| 11. koulutus | 85 606 | 488 | 450 | 467 | 310 | 306 | 3,7 | 1,7 | 1,6 | 1,4 | 0,9 | 0,9 |
| 12. terveyden- ja sairaudenhoito | 192 778 | 534 | 568 | 571 | 666 | 689 | 1,9 | 1,9 | 2,0 | 1,7 | 2,0 | 2,0 |
| 13. virkistys ja työunto | 134 802 | 84 | 142 | 102 | 212 | 482 | 0,4 | 0,3 | 0,5 | 0,3 | 0,6 | 1,4 |
| 14. muut kustannukset (mm. rekrytointi) | 44 525 | 107 | 127 | 67 | 138 | 159 | 0,3 | 0,4 | 0,4 | 0,2 | 0,4 | 0,5 |
| III. Väilliset työvoimakust. yhteensä (A+B+C) | 7 059 550 | 18 776 | 21 599 | 22 092 | 23 719 | 25 221 | 76,4 | 65,3 | 75,2 | 65,6 | 69,7 | 71,7 |
| IV. Työvoimakustannukset yhteensä (II+III) | 16 904 482 | 47 528 | 50 337 | 55 756 | 57 772 | 60 395 | 176,4 | 165,3 | 175,2 | 165,6 | 169,7 | 171,7 |

*) sisältää henkilöstökoulutuksen, palkallisen opintovapaan, palkallisen virkamiesvaihdon ja ammattiyhdistyskoulutuksen

Henkilöstötilinpäätös 2010

Taulukko 15. Työvoimakustannukset prosentteina palkkasummasta ja työvoimakustannusten kokonaissummasta

| Työvoimakustannuserä | € | % palkkasummasta | | | | | % työvoimakustannuksista | | | | |
|---|-------------------|------------------|--------------|--------------|--------------|--------------|--------------------------|--------------|--------------|--------------|--------------|
| | 2010 | 2006 | 2007 | 2008 | 2009 | 2010 | 2006 | 2007 | 2008 | 2009 | 2010 |
| I. Palkkasumma | 13 607 829 | 100,0 | 100,0 | 100,0 | 100,0 | 100,0 | 79,5 | 78,7 | 78,7 | 79,3 | 80,5 |
| II. Tehdyn työajan palkat (I-A) | 9 844 932 | 76,1 | 72,6 | 76,1 | 74,3 | 72,3 | 60,5 | 57,1 | 59,9 | 58,9 | 58,2 |
| A. Väliilliset palkat (A1+...+A6) | 3 762 897 | 23,9 | 27,4 | 23,9 | 25,7 | 27,7 | 18,8 | 21,6 | 18,8 | 20,4 | 22,3 |
| 1. lomaraha | 608 550 | 4,0 | 4,3 | 4,8 | 4,6 | 4,5 | 3,2 | 3,4 | 3,8 | 3,7 | 3,6 |
| 2. vuosiloma-ajan palkat | 2 399 639 | 13,1 | 15,2 | 13,6 | 15,9 | 17,6 | 10,3 | 12,0 | 10,7 | 12,6 | 14,2 |
| 3. lapsen syntymä ja hoito | 81 921 | 0,6 | 0,7 | 0,6 | 0,6 | 0,6 | 0,5 | 0,5 | 0,5 | 0,4 | 0,5 |
| 4. sairausajan palkat (sis. tapaturmat ja kuntoutus) | 547 226 | 3,9 | 4,4 | 3,9 | 4,1 | 4,0 | 3,1 | 3,5 | 3,1 | 3,3 | 3,2 |
| 5. muut palkalliset vapaat | 4 019 | 0,5 | 0,9 | 0,0 | 0,0 | 0,0 | 0,4 | 0,7 | 0,0 | 0,0 | 0,0 |
| 6. koulutusajan palkat *) | 121 542 | 1,7 | 1,9 | 0,9 | 0,5 | 0,9 | 1,4 | 1,5 | 0,7 | 0,4 | 0,7 |
| B. Sosiaaliturva (B7+...+B10) | 2 838 942 | 22,6 | 23,9 | 23,3 | 23,1 | 20,9 | 18,0 | 18,8 | 18,5 | 18,4 | 16,8 |
| 7. työnantajan sosiaaliturvamaksut | 312 398 | 4,2 | 4,2 | 4,0 | 3,2 | 2,3 | 3,3 | 3,3 | 3,2 | 2,5 | 1,8 |
| 8. eläkemaksut | 2 692 582 | 19,2 | 20,7 | 20,0 | 20,8 | 19,8 | 15,1 | 16,3 | 15,7 | 16,5 | 15,9 |
| 9. ryhmähenkivakuutus | 41 512 | 0,4 | 0,4 | 0,3 | 0,3 | 0,3 | 0,3 | 0,3 | 0,3 | 0,2 | 0,2 |
| 10. sairausvakuutuksen palautukset | - 207 550 | - 1,1 | - 1,3 | - 1,0 | - 1,1 | - 1,5 | - 0,9 | - 1,1 | - 0,8 | - 0,9 | - 1,2 |
| C. Muut väliilliset työvoimakustannukset (C11+...+C14) | 457 711 | 3,2 | 3,2 | 2,7 | 3,0 | 3,4 | 2,5 | 2,6 | 2,1 | 2,3 | 2,7 |
| 11. koulutus | 85 606 | 1,3 | 1,1 | 1,1 | 0,7 | 0,6 | 1,0 | 0,9 | 0,8 | 0,5 | 0,5 |
| 12. terveyden- ja sairaudenhoito | 192 778 | 1,4 | 1,4 | 1,3 | 1,5 | 1,4 | 1,1 | 1,1 | 1,0 | 1,2 | 1,1 |
| 13. virkistys- ja sosiaalitoiminta | 134 802 | 0,2 | 0,4 | 0,2 | 0,5 | 1,0 | 0,2 | 0,3 | 0,2 | 0,4 | 0,8 |
| 14. muut kustannukset (mm. rekrytointi) | 44 525 | 0,3 | 0,3 | 0,2 | 0,3 | 0,3 | 0,2 | 0,3 | 0,1 | 0,2 | 0,3 |
| III. Väliilliset työvoimakustannukset yhteensä (A+B+C) | 7 059 550 | 49,7 | 54,6 | 49,9 | 51,7 | 51,9 | 39,5 | 42,9 | 39,4 | 41,1 | 41,8 |
| IV. Työvoimakustannukset yhteensä (II+III) | 16 904 482 | 125,8 | 127,1 | 126,0 | 126,0 | 124,2 | 100,0 | 100,0 | 100,0 | 100,0 | 100,0 |

*) sisältää henkilöstökoulutuksen, palkallisen opintovapaan, palkallisen virkamiesvaihdon ja ammattiyhdistyskoulutuksen

2 HENKILÖSTÖTARVE

Yhtenä keskeisenä tekijänä Opetushallituksen tulevaisuuden henkilöstötarvetta määriteltäessä on valtion tuottavuusohjelmassa asetetut henkilötövuositavoitteet. Vuonna 2011 toimintamäärärahoilla palkattujen henkilötövuosien määrä saa olla 254, kun se vuonna 2010 oli vielä melkein 262. Sen jälkeen toimintamenomomentilta palkattujen henkilötövuosien vähennysvelvoite on vuosittain viisi henkilötövuotta vuoteen 2015 saakka.

Luonnollisen poistuman kautta tavoite olisi saavutettavissa. Tulevina vuosina eläkeikään tulevien henkilöiden määrä kasvaa. Myös muuta poistumaa on aina jonkin verran.

Haasteelliseksi tilanteen tekee kuitenkin se, että eläkeiän saavuttavista useimmat työskentelevät viraston toiminnan kannalta keskeisissä asiantuntijatehtävissä. Kun jokaisen lähtevän tehtäviin ei ole mahdollista palkata uutta henkilöä, on välttämätöntä järjestellä tehtäviä ja jopa tehtäväryhmiä uudella tavalla. Myös henkilöstöä on tarpeen kouluttaa ja opettaa uusiin tai osittain uusiin tehtäviin. Ulkoisia asiantuntijoita käytetään hyödyksi muun muassa luomalla erilaisten verkostoja.

Tulevaisuuden rekrytoinneissa tulee väistämättä näkymään tehtävärakenteen muutos. Tarvitaan ensisijaisesti laaja-alaista projektiosaamista, monenlaisten asioiden hallintaa ja valmiutta suuriinkin tehtävämuutoksiin.

3 HENKILÖSTÖN MOTIVAATIO JA TYÖKUNTO

3.1 Työtyytyväisyys

Työtyytyväisyysbarometrissa mitataan työtyytyväisyyttä asteikolla 1 – 5, jossa arvot ovat
1 = erittäin tyytymätön, 2 = tyytymätön, 3 = ei tyytymätön eikä tyytyväinen, 4 = tyytyväinen ja 5 = erittäin tyytyväinen

Taulukko 16. Työtyytyväisyysindeksit

| | 2007 | 2008 | 2009 | 2010 | Valtio |
|--------------------------------|------------|------------|------------|------------|------------|
| Johtaminen | 3,1 | 3,2 | 3,3 | 3,4 | 3,4 |
| Työn sisältö ja haasteellisuus | 3,6 | 3,7 | 3,7 | 3,7 | 3,7 |
| Palkkaus | 2,7 | 2,8 | 2,7 | 2,9 | 2,9 |
| Kehittymisen tuki | 3,2 | 3,0 | 3,0 | 3,1 | 3,2 |
| Työilmapiiri ja yhteistyö | 3,2 | 3,4 | 3,5 | 3,7 | 3,7 |
| Työolot | 3,0 | 3,2 | 3,4 | 3,5 | 3,5 |
| Tiedon kulku | 2,9 | 3,2 | 2,9 | 2,9 | 3,0 |
| Työnantajakuva | 2,7 | 2,8 | 3,0 | 3,0 | 3,2 |
| Yhteensä | 3,1 | 3,2 | 3,2 | 3,3 | 3,4 |

Työtyytyväisyysbarometrissa vastausprosentit ovat olleet vuonna 2007 66, vuonna 2008 55, vuonna 2009 68 ja vuonna 2010 70.

Vuonna 2010 Opetushallituksen kokonais-työtyytyväisyysindeksi nousi edellisvuoden 3,2:sta 3,3:een. Työilmapiiri ja yhteistyö nousi 3,5:stä 3,7:ään. Se arvioitiin työn sisällön ja haasteellisuuden ohella korkeimmalle. Tyytyväisyys palkkaukseen nousi 2,7:stä 2,9:ään. Kuitenkin se arvioitiin edelleen arvioituista osa-alueista tiedonkulun ohella huonoimmaksi.

Osa-alueet Johtaminen, Kehittymisen tuki ja Työolot arvioitiin myös edellisvuotista paremmiksi.

Koko valtion työtyytyväisyysindeksi oli 3,4. Erityisesti työnantajakuva arvioitiin koko valtiolla paremmaksi kuin Opetushallituksessa.

3.2 Sairastavuus ja tapaturmat

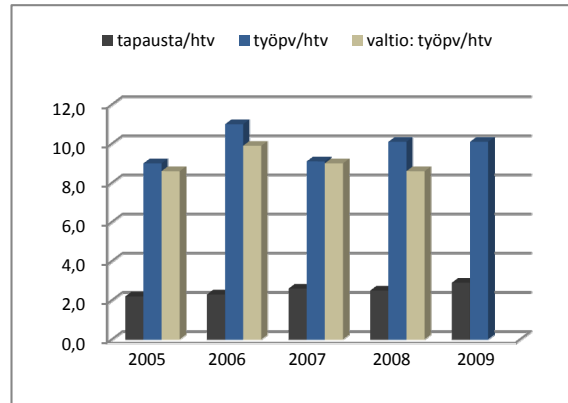
Vuonna 2010 sairastamiseen kului 10,1 työpäivää henkilötyövuotta kohden samoin kuin vuonna 2009. Kokonaisvuosityöajasta sairastamiseen kului kuitenkin 0,1 prosenttiyksikköä vähemmän kuin vuonna 2009 (Taulukko 19).

Koko valtiolla sairauspäiviä henkilötyövuotta kohden on viime vuosina ollut päivän verran vähemmän kuin Opetushallituksessa. Samoin kokonaisvuosityöaikaa sairastamiseen on koko valtiolla kulunut selvästi vähemmän.

Taulukko 17. Sairauspoissaolot

| | 2006 | 2007 | 2008 | 2009 | 2010 |
|----------------------|------|------|------|------|------|
| Työpv./htv | | | | | |
| Oph | 9,0 | 11,0 | 9,1 | 10,1 | 10,1 |
| Valtio | 8,6 | 9,9 | 9,0 | 8,6 | |
| Työpv./tapaus | | | | | |
| Oph | 4,1 | 4,8 | 3,5 | 4,1 | 3,5 |
| valtio | 5,0 | 5,0 | 4,9 | 4,9 | |
| Tapausta/htv | | | | | |
| Oph | 2,2 | 2,3 | 2,6 | 2,5 | 2,9 |

Kuvio 6. Sairauspoissaolot Opetushallituksessa ja valtiolla



Sairaustapausten määrä henkilötyövuotta kohden laskettuna lisääntyi Opetushallituksessa. Se tarkoittaa, että lyhyet poissaolot lisääntyivät. 1 – 3 sairauspäivän osuus kaikista sairauspoissaoloista lisääntyi lähes kolmella prosenttiyksiköllä.

Taulukko 18. Sairaustapausten yleisyys ja hoito

| | 2006 | 2007 | 2008 | 2009 | 2010 |
|--|------|------|------|------|------|
| 1-3 sair.päivän %-osuus kaikista sair.tapauksista | | | | | |
| Oph | 77,9 | 74,5 | 80,1 | 78,5 | 81,3 |
| Valtio | 72,4 | 72,6 | 73,3 | 74,4 | |
| Sair.tap. johtuneet työterveyspalvelukäynnit/htv | | | | | |
| Oph | 5,0 | 4,8 | 3,7 | 3,9 | 4,4 |
| Valtio | | | 4,0 | 4,0 | |

Taulukko 19. Sairauspoissaolot % kokonaistyöajasta

| | 2006 | 2007 | 2008 | 2009 | 2010 |
|--------|------|------|------|------|------|
| Oph | 3,6 | 4,4 | 3,6 | 4,0 | 3,9 |
| Valtio | 3,7 | 4,2 | 3,8 | 3,6 | |

Sairaudesta johtuneet työterveyspalvelukäynnit lisääntyivät 0,5 käyntiä henkilötyövuotta kohden. Käyntejä henkilötyövuotta kohden oli 4,4. Sen lisäksi ennaltaehkäisevään työterveyshuoltoon kuuluvia käyntejä, terveystarkastukset yms., oli 0,4 käyntiä per henkilötyövuosi.

Taulukko 20. Tapaturmapoissaolot

| | 2006 | 2007 | 2008 | 2009 | 2010 |
|----------------------|------|------|------|------|------|
| Työpv./htv | | | | | |
| Oph | 0,2 | 0,1 | 0,2 | 0,1 | 0,1 |
| Valtio | 0,3 | 0,4 | 0,3 | 0,3 | |
| Työpv./tapaus | | | | | |
| Oph | 13,0 | 5,5 | 9,3 | 3,7 | 6,2 |
| valtio | 13,4 | 13,4 | 14,1 | 15,3 | |

Tapaturmista johtuneita poissaoloja Opetushallituksessa on yleensä aika vähän. Työ ei ole kovin tapaturma-altista. Poissaoloja aiheuttavat tapaturmat ovatkin pääasiassa työmatkalla sattuneita kaatumisia.

Vähäisestä tapausten määrästä johtuen tapaturmapoissaolojen keskimääräiset pituudet saattavat vaihdella vuosittain huomattavasti tapaturmien laadusta riippuen.

3.3 Vaihtuvuus

3.3.1 Lähtövaihtuvuus

Lähtövaihtuvuus on laskettu prosentteina edellisen vuoden lopun henkilöstöstä.

Taulukko 21. Lähtövaihtuvuus

| Poistuman syy | 2006 | 2007 | 2008 | 2009 | 2010 |
|--|------------|-------------|-------------|-------------|------------|
| A. Vaihtuvuus (uusi työnant.) | 2,5 | 3,4 | 4,8 | 3,8 | 1,7 |
| B. Siirtynyt eläkkeelle | 0,3 | 2,3 | 0,9 | 7,0 | 2,4 |
| vanhuuseläke | 0,3 | 1,1 | 0,6 | 5,8 | 1,4 |
| työkyvyttömyyseläke | 0,0 | 0,9 | 0,3 | 0,3 | 0,7 |
| varhennettu vanhuuseläke | 0,0 | 0,3 | 0,0 | 0,0 | 0,3 |
| (osa-aikaeläke) | (1,4) | (2,0) | (0,3) | (1,0) | (1,7) |
| (osatyökyvyttömyyseläke) | (1,1) | (1,4) | (0,0) | (0,0) | (0,0) |
| muu eläke | 0,0 | 0,0 | 0,0 | 0,0 | (0,0) |
| C. Kuollut | 0,0 | 0,3 | 0,0 | 0,0 | 0,3 |
| D. Luonnollinen poistuma (=A+B+C) | 2,8 | 5,7 | 5,7 | 10,9 | 4,5 |
| E. Muu poistuma (=E1+E2) | 5,9 | 7,9 | 9,9 | 3,2 | 4,8 |
| E1 Virkavapaus/Työstä vap. | 2,5 | 4,5 | 1,5 | 0,9 | 3,1 |
| muu työnantaja | 2,0 | 2,3 | 1,2 | 0,3 | 1,7 |
| vuorotteluvapaa | 0,3 | 2,3 | 0,3 | 0,6 | 1,0 |
| (työn jakam. työttöm. kanssa) | (0,0) | (0,0) | (0,0) | (0,0) | (0,0) |
| muu virkavap. / työstä vap. | 0,3 | 0,0 | 0,0 | 0,0 | 0,3 |
| E2 Muu syy | 3,4 | 3,4 | 8,4 | 2,2 | 1,7 |
| määräraikaisuuden päätt. | 3,4 | 3,4 | 8,4 | 2,2 | 1,0 |
| irtisanominen | 0,0 | 0,0 | 0,0 | 0,0 | 0,3 |
| muu | 0,0 | 0,0 | 0,0 | 0,0 | 0,3 |
| F. Poistuma yhteensä (=D+E) | 8,8 | 13,6 | 15,6 | 14,1 | 9,3 |

Henkilöstön lähtövaihtuvuus oli vuonna 2010 huomattavasti vähäisempää kuin vuonna 2009.

Luonnollinen poistuma väheni 6,4 prosenttiyksikköä. Uuden työnantajan palvelukseen siirtyneiden määrä väheni yli kahdella prosenttiyksiköllä ja eläkkeelle lähti 4,6 prosenttiyksikköä vähemmän kuin edellisvuonna.

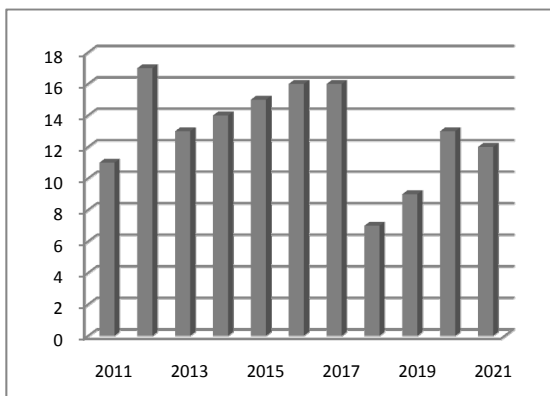
Muu poistuma lisääntyi jonkin verran vuoteen 2009 verrattuna. Lisäystä oli etenkin virkavapaalle Opetushallituksesta muun työnantajan palvelukseen lähteneiden määrässä.

Kokonaispoistuma oli vuonna 2010 lähes viisi prosenttiyksikköä pienempi kuin vuonna 2009.

3.3.2 Eläkkeelle siirtyminen

Vuosittaista eläkkeelle siirtyvien määrää ei voi täsmällisesti ennakoida, kun eläkkeelle siirtymisikä on 63 – 68 vuotta. Kuviosta 7 voidaan kuitenkin todeta, että vuoteen 2017 saakka 65 vuotta täyttävien määrä on melko suuri. Viimeistään 65-vuotiaina kaikki saavuttavat eläkeiän.

Kuvio 7. Vähintään 65 vuotta täyttäviä v. 2011 ja 65 vuotta täyttäviä 2012 - 2021



Taulukko 22. Keskimääräinen eläkkeellesiirtymisikä

| | 2006 | 2007 | 2008 | 2009 | 2010 |
|--------|------|------|------|------|------|
| Oph | 64,0 | 59,9 | 62,3 | 64,8 | 63,7 |
| Valtio | 60,6 | 61,1 | 60,8 | 60,8 | |

Opetushallituksessa keskimääräinen eläkkeellesiirtymisikä on yleensä korkeampi kuin valtiolla. Vuonna 2010 eläkkeellesiirtymisikä Opetushallituksessa oli keskimäärin 63,7 vuotta. Vanhuuseläkkeelle siirtyneiden keski-ikä oli 65,5 vuotta, mikä ylittää merkittävästi valtion keskimääräisen eläkkeellesiirtymisiän.

3.3.3 Tulovaihtuvuus

Taulukko 23. Kaikkien rekrytointien ja uusien henkilöiden %-osuus edellisen vuoden lopun henkilöstöstä sekä vakinaisiksi rekrytoitujen %-osuus kaikista rekrytoinneista

| | 2006 | 2007 | 2008 | 2009 | 2010 |
|---------------|------|------|------|------|------|
| Rekrytointeja | 23,2 | 32,4 | 17,7 | 23,6 | 29,2 |
| uusia | 7,1 | 10,5 | 3,9 | 6,7 | 7,9 |
| vakinaisiksi | 4,9 | 16,7 | 5,1 | 27,0 | 16,5 |

Kaikkien rekrytointien määrä lisääntyi vuodesta 2009. Myös uusia henkilöitä rekrytoitiin enemmän suhteessa edellisen vuoden lopun henkilöstömäärään kuin vuonna 2009.

Vakinaiseen virkaan nimitettyjen osuus kaikista rekrytoinneista oli vuonna 2010 pienempi kuin vuonna 2009. Vuonna 2009 vakinaiseen virkaan nimitettyjen osuus oli huomattavan korkea, koska silloin vakinaistettiin monia määräaikaisena työskennelleitä.

3.3.4 Palvelusaika omassa organisaatiossa

Palvelusaika on laskettu siitä ajankohdasta, jolloin henkilö on tullut Opetushallituksen tai sen edeltäjien kouluhallituksen tai ammattikasvatustahallituksen palvelukseen ja palvelussuhde on jatkunut yhtäjaksoisesti.

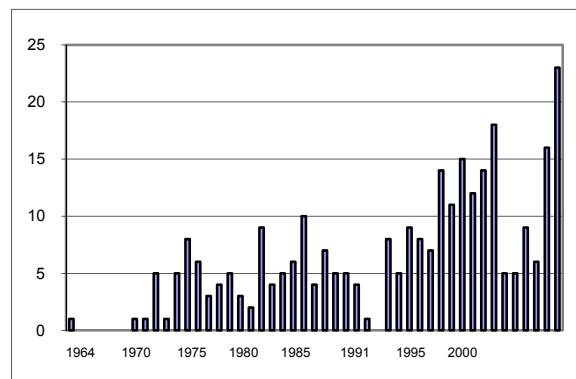
Taulukko 24. Keskimääräinen palvelusaika (v.)

| | 2006 | 2007 | 2008 | 2009 | 2010 |
|-----|------|------|------|------|------|
| Oph | 13,0 | 13,6 | 15,1 | 15,0 | 14,5 |

Henkilöstön keskimääräinen palvelusaika oli vuonna 2010 14,5 vuotta, kun sen edellisvuonna oli 15,0 vuotta. Keskimääräisen palvelusajan alenemiseen vaikuttaa muutamien hyvin pitkään virastossa työskennelleiden siirtyminen eläkkeelle ja toisaalta vuosina 2009 ja 2010 rekrytoitujen osuus (13 %) koko henkilöstöstä.

Vuoden 2010 lopun henkilöstöstä vielä yli kolmasosa on rekrytoitu Opetushallitusta edeltäneisiin virastoihin 1970- ja 1980-luvuilla. Toisaalta 46 prosenttia henkilöstöstä on tullut virastoon 2000-luvulla.

Kuvio 8. Vuoden 2010 lopussa Opetushallituksessa työskennelleen henkilöstön määrä aloitusvuoden mukaan



4 HENKILÖSTÖINVESTOINNIT

4.1 Työhyvinvoinnin ja työkuoron ylläpito ja edistäminen

Henkilöstön työhyvinvoinnin ja työkuoron ylläpitämiseen ja edistämiseen on Opetushallituksessa panostettu viime vuosina enenevässä määrin. Erilaisia henkilöstön jaksamista tukevia investointeja on vaikea eritellä liikunnan tukemiseen ja muuhun virkistystoimintaan. Osa näistä sisältää sekä liikunnan tukemista että virkistystoimintaa.

Vuonna 2005 Opetushallituksessa otettiin käyttöön liikuntasetelit. Ne henkilöstö koki myönteisenä kannustimena liikuntaharrastuksille. Vuonna 2010 liikuntasetelien tilalle vaihdettiin kulttuurisetelit, jotka oikeuttavat liikuntapalvelujen lisäksi ostamaan myös kulttuuripalveluja työnantajan tukemana. Tämä lisäsi setelien käyttöä ja sitä kautta työhyvinvointikustannuksia.

Vuoden 2010 syyskuun alusta Opetushallitus rupesi tukemaan myös henkilöstön työpaikkaruokailua kolmella eurolla ateriaa kohden. Tämäkin oli merkittävä panostus henkilöstön työhyvinvointiin.

Taulukko 25. Virkistystoimintaan ja liikunnan tukemiseen liittyvät investoinnit (€/htv)

| | 2006 | 2007 | 2008 | 2009 | 2010 |
|--|------|------|-------|------|------|
| Virkistystoiminnan kustannukset | | | | | |
| Oph | 33,1 | 55,4 | 29,9 | 48 | 107 |
| Valtio | 84,6 | 96,9 | 151,8 | 112 | |
| Liikunnan tukemiseen liittyvät kustannukset | | | | | |
| Oph | 51,3 | 86,2 | 71,8 | 104 | 375 |
| Valtio | 75,7 | 65,8 | 80,5 | 95,8 | |
| Muut työkyntöön aktivointiin ja tukemiseen liittyvät kustannukset | | | | | |
| Valtio | | | | 62,9 | |

Niin kuin edellä todettiin, liikunnan ja muun työhyvinvoinnin tukemisen ja edistämisen kustannusten erittely on vaikeaa. Koko valtiolla virkistystoiminnan ja liikunnan tukemisen kustannusten lisäksi on mainittu vielä muut työkyntöön aktivointiin ja tukemiseen liittyvät kustannukset.

Koko valtiolla kokonaispanostus henkilöstön työhyvinvointiin oli vuonna 2009 270,7 euroa henkilötyövuotta kohden, kun Opetushallituksen vastaava kokonaisinvestointi vuonna 2010 oli 482 euroa.

4.2 Työterveyshuolto

Taulukko 26. Työterveyspalvelujen kustannukset (€/htv)

| | 2006 | 2007 | 2008 | 2009 | 2010 |
|---|------|------|------|------|------|
| Sairaudenhoito | | | | | |
| Op | 534 | 568 | 439 | 458 | 451 |
| Ennalta ehkäisevä työterveyshuolto | | | | | |
| Oph | | | 132 | 208 | 140 |
| Yht. | 534 | 568 | 571 | 666 | 591 |

Taulukko 27. Työterveyspalvelujen kustannukset nettona

| | 2006 | 2007 | 2008 | 2009 | 2010 |
|--------|------|------|------|------|------|
| Oph | 113 | 35 | 108 | 153 | - 53 |
| Valtio | 348 | 475 | 345 | 335 | |

Vuodesta 2008 työterveyspalvelujen kustannukset on eritelty sairaudenhoitokustannuksiin ja ennalta ehkäisevään työterveyshuoltoon. Ennalta ehkäisevään työterveyshuoltoon kuuluvat mm. ikäryhmätarkastukset ja erilaiset työkykytarkastukset. Sairaudenhoidosta johtuneet työterveyspalvelujen kustannukset ovat vuosina 2008 - 2010 olleet noin 450 euroa henkilötyövuotta kohden. Ennaltaehkäisevän työterveyshuollon kustannuksiin ovat vaikuttaneet muun muassa ikäryhmätarkastuksiin oikeutettujen määrä ja muiden terveys- ja seurantakäyntien tarve.

Taulukossa 27 työterveyspalvelujen nettokustannuksia (= kustannukset Kelan palautuksilla vähennettynä) on verrattu koko valtion vastaaviin lukuihin. Opetushallituksessa kustannukset ovat koko valtiota pienemmät.

4.3 Henkilöstön kehittäminen

Taulukko 28. Henkilöstökoulutus

| | 2006 | 2007 | 2008 | 2009 | 2010 |
|---|------|------|-------|------|------|
| Koulutukseen käytetyt työpäivät/htv | | | | | |
| Oph | 4,4 | 3,5 | 1,5 | 1,0 | 2,0 |
| Valtio | 3,6 | 3,0 | 3,5 | 1,3 | |
| Koulutuskustannukset/htv | | | | | |
| Välittömät kust. | 487 | 274 | 467 | 310 | 306 |
| Koulutusajan palkat | 654 | 547 | 227 | 186 | 434 |
| Kustannukset yhteensä | | | | | |
| Oph | 1141 | 821 | 694 | 496 | 740 |
| Valtio | 962 | 805 | 1 085 | 702 | |
| Koulutuskustannusten %-osuus työvoimakust. | | | | | |
| Oph | 2,4 | 1,6 | 1,2 | 0,7 | 1,2 |
| Valtio | 2,2 | 1,7 | 2,2 | 1,4 | |

Henkilöstökoulutukseen käytetty työaika kaksinkertaistui vuonna 2010 vuoteen 2009 verrattuna. Tosin kovin tarkkaa tietoa ja tulkintaakaan henkilöstökoulutuksesta on vaikea saada, sillä henkilöstökoulutusta voidaan katsoa annettavan myös esimerkiksi yksiköiden kehittämispäivillä.

Koulutukseen käytetyn työajan lisäksi huolimatta välittömät koulutuskustannukset henkilötyövuotta kohden eivät kuitenkaan nousseet. Vuonna 2010 Opetushallituksen henkilöstökoulutuskustannukset henkilötyövuotta kohden olivat samaa suuruusluokkaa kuin koko valtiolla vuonna 2009. Myös koulutuskustannusten osuus kaikista työvoimakustannuksista oli aika lähellä koko valtion vuoden 2009 vastaavaa lukua.

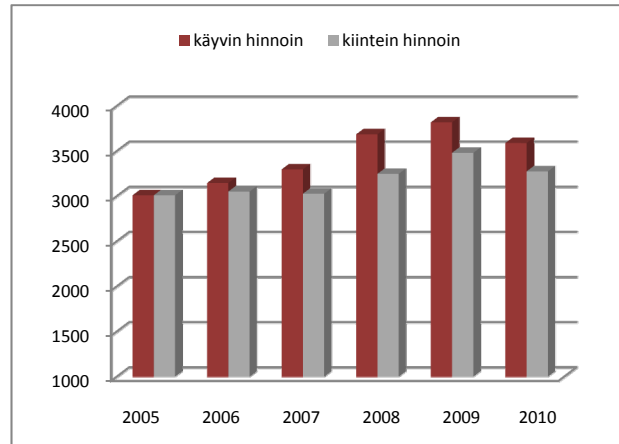
5 PALKKAUS

Taulukossa 29 Opetushallituksen keskimääräiset kuukausipalkat vuosien 2005 – 2010 lopussa on ilmoitettu käyvin hinnoin. Kuviossa 9 keskimääräinen kuukausipalkka on kuvattu myös kuluttajahintaindeksillä korjattuna eli ns. kiintein hinnoin. Kuviosta voidaan todeta, että palkkojen ostovoima ei ole kasvanut niin voimakkaasti kuin käyvin hinnoin laskettu kuukausipalkka antaisi olettaa.

Taulukko 29. Keskimääräinen kuukausipalkka käyvin hinnoin

| | € |
|---------|-------|
| 12/2005 | 3 012 |
| 12/2006 | 3 148 |
| 12/2007 | 3 299 |
| 12/2008 | 3 688 |
| 12/2009 | 3 820 |
| 12/2010 | 3 591 |

Kuvio 9. Keskimääräinen kuukausipalkka



Vuoden 2009 lopusta vuoden 2010 loppuun Opetushallituksen keskimääräinen kuukausipalkka laski 229 euroa. Laskua oli myös kiintein hinnoin lasketussa kuukausipalkassa. Keskimääräisen kuukausipalkan lasku johtui henkilöstömuutoksista: monia pitkään virastossa työskennelleitä, kokeneita asiantuntijoita lähti, eikä uusien henkilöiden kuukausipalkka ollut yhtä korkea. Kenenkään virastossa työskennelleen henkilön palkka ei laskenut.

6 TALOUDELLISET TUNNUSLUVUT

Taulukko 30. Taloudelliset tunnusluvut

| | 2006 | 2007 | 2008 | 2009 | 2010 |
|---|--------|--------|--------|--------|--------|
| Liikevaihto/htv | | | | | |
| Oph | 18 543 | 20 606 | 22 282 | 23 619 | 23 399 |
| Toimintamenot/htv | | | | | |
| Oph | 55 901 | 59 023 | 69 179 | 71 863 | 76 276 |
| Liikevaihto/työvoimakustannukset (%) | | | | | |
| Oph | 39,0 | 40,9 | 39,6 | 40,9 | 38,7 |
| Toimintamenot/työvoimakustannukset (%) | | | | | |
| Oph | 117,6 | 117,3 | 123,1 | 124,4 | 126,3 |
| Henkilötyövuoden hinta (työvoimakust. €/htv) | | | | | |
| Oph | 47 528 | 50 337 | 56 220 | 57 772 | 60 305 |
| Vaatio | 43 847 | 46 234 | 50 002 | 50 765 | |

Maksullisen palvelutoiminnan tulot muodostavat Opetushallituksen liikevaihdon.

Henkilötyövuotta kohden laskettuna liikevaihto laski hiukan vuodesta 2009. Työvoimakustannuksiin verrattuna liikevaihto oli 2,2 prosenttiyksikköä pienempi kuin vuonna 2009. Muutos johtuu työvoimakustannusten noususta.

Toimintamenot henkilötyövuotta kohden oli vuonna 2010 yli 4 400 euroa suuremmat kuin vuonna 2009. Toimintamenot suhteessa työvoimakustannuksiin kasvoivat vajaat kaksi prosenttiyksikköä.

Henkilötyövuosi kallistui yli 2 600 euroa. Työvoimakustannuksia on käsitelty tarkemmin kohdassa 1.4.

Henkilöstötilinpäätös 2010

TUNNUSLUKUKOOSTE

| | | 2006 | 2007 | 2008 | 2009 | 2010 |
|---|------------------|--------|--------|--------|--------|--------|
| Henkilöstömäärä vuoden lopussa | henkilöä | 352 | 334 | 313 | 291 | 291 |
| Henkilötyövuodet keskimäärin | htv | 345 | 333 | 306 | 287 | 280 |
| Henkilöstöryhmäjakauma | | | | | | |
| johto | % | 1,4 | 1,5 | 1,6 | 2,4 | 2,4 |
| esimiehet | % | 5,7 | 6,6 | 6,7 | 6,2 | 6,2 |
| asiantuntijat | % | 64,8 | 66,5 | 68,1 | 67,0 | 73,2 |
| muu henkilöstö | % | 28,1 | 25,4 | 23,6 | 24,4 | 18,2 |
| Sukupuolijakauma | | | | | | |
| miehet | % | 25,6 | 25,4 | 26,8 | 27,1 | 25,8 |
| naiset | % | 74,4 | 74,6 | 73,2 | 72,9 | 74,2 |
| Vakinaiset | henkilöstöstä | % | | 90,7 | 92,8 | 91,1 |
| miehiä | vakinaisista | % | | 25,4 | 25,9 | 24,5 |
| naisia | vakinaisista | % | | 74,6 | 74,1 | 75,5 |
| Määräaikaiset (ei taustavirkkaa Oph:ssa) | | % | 21,6 | 18,3 | 9,3 | 7,2 |
| miehiä | määräaikaisista | % | | | 41,4 | 42,9 |
| naisia | määräaikaisista | % | | | 58,6 | 57,1 |
| Määräaikaisia | asiantuntijoista | % | 24,1 | 19,4 | 8,9 | 5,6 |
| Kokoaikaiset | henkilöstöstä | % | | 94,6 | 94,5 | 93,8 |
| miehiä | kokoaikaisista | % | | 27,0 | 26,9 | 26,0 |
| naisia | kokoaikaisista | % | | 73,0 | 73,1 | 74,0 |
| Osa-aikaiset | henkilöstöstä | % | | 5,4 | 5,5 | 6,2 |
| miehiä | osa-aikaisista | % | | 23,5 | 31,3 | 22,2 |
| naisia | osa-aikaisista | % | | 76,5 | 68,8 | 77,8 |
| Henkilöstön keski-ikä vuoden lopussa | vuotta | 48,9 | 49,4 | 51,1 | 51,2 | 51,0 |
| 45- ja yli vuotiaiden osuus henkilöstöstä | % | 67,8 | 70,4 | 75,1 | 77,7 | 75,6 |
| Koulutustasoindeksi | (1-8) | 6,0 | 6,1 | | 6,1 | 6,1 |
| Tehty vuosityöaika | pv/htv | 201,1 | 193,3 | 205,5 | 195,2 | 194,8 |
| Tehdyn työajan osuus kokonaistyöajasta | % | 80,1 | 77,3 | 80,9 | 77,5 | 76,7 |
| Työvoimakustannukset yhteensä | | | | | | |
| Palkkasumma | tuhatta € | 16 397 | 16 782 | 17 084 | 16 552 | 16 904 |
| Välilliset palkat | tuhatta € | 3 114 | 3 619 | 3 245 | 3 377 | 3 763 |
| Sosiaaliturvamaksut | tuhatta € | 2 945 | 3 153 | 3 156 | 3 038 | 2 839 |
| Muut välilliset työvoimakustannukset | tuhatta € | 419 | 429 | 370 | 380 | 458 |
| Välilliset työvoimakustannukset | tuhatta € | 6 478 | 7 201 | 6 769 | 6 796 | 7 060 |
| Välill. työvoimakust./Tehdyn työajan palkat | % | 65,3 | 75,2 | 65,6 | 69,7 | 71,7 |
| Työtyytyväisyysindeksi | (1-5) | | 3,1 | 3,2 | 3,2 | 3,3 |
| Sairauspoissaolot | tap./htv | 2,2 | 2,3 | 2,6 | 2,5 | 2,9 |
| | työp/vhtv | 9,0 | 11,0 | 9,1 | 10,1 | 10,1 |
| Vaihtuvuus | | | | | | |
| Poistuma yhteensä (ed. v:n lopun henk.) | % | 8,8 | 13,6 | 15,6 | 14,1 | 9,3 |
| Luonnollinen poistuma (") | % | 2,8 | 5,7 | 5,7 | 10,9 | 4,5 |
| Muu poistuma (") | % | 5,9 | 8,0 | 9,9 | 3,2 | 4,8 |
| Työkyvyttömyyseläkkeelle siirt. (") | % | 0,0 | 0,9 | 0,3 | 0,3 | 0,7 |
| Rekrytoinnit / vakinaisiksi | henkilöä | 82/4 | 114/19 | 59/3 | 62/20 | 85/14 |
| Henkilöstön keskim. palvelusaika | vuotta | 13,0 | 13,6 | 15,1 | 15,0 | 14,5 |
| Virkestys ja liikunnan tukeminen | €/htv | 84 | 142 | 102 | 212 | 482 |

Henkilöstötilinpäätös 2010

Työterveyspalvelut

| | | | | | | |
|--|-------|-----|-----|-----|-----|-----|
| Kustannukset (brutto, sis. terv.tark.) | €/htv | 488 | 568 | 571 | 710 | 591 |
|--|-------|-----|-----|-----|-----|-----|

Henkilöstökoulutus

| | | | | | | |
|---------------------------|-----------|-----|-----|-----|-----|-----|
| työpäivää/henkilötyövuosi | työpv/htv | 4,4 | 3,5 | 1,5 | 1,0 | 2,0 |
|---------------------------|-----------|-----|-----|-----|-----|-----|

| | | | | | | |
|---------------------------------|-------|-------|-----|-----|-----|-----|
| koul.kustannukset (sis. palkat) | €/htv | 1 141 | 821 | 694 | 496 | 740 |
|---------------------------------|-------|-------|-----|-----|-----|-----|

Henkilötyövuoden hinta

| | | | | | | |
|--|---|--------|--------|--------|--------|--------|
| | € | 47 528 | 50 337 | 55 757 | 57 772 | 60 395 |
|--|---|--------|--------|--------|--------|--------|

| | | | | | | |
|-------------------------------|---|-------|-------|-------|-------|-------|
| Keskimääräinen kuukausipalkka | € | 3 148 | 3 299 | 3 688 | 3 820 | 3 591 |
|-------------------------------|---|-------|-------|-------|-------|-------|
